



Grappe Éducative de Montcalm

*La réussite de nos jeunes : un projet de
société pour notre MRC*

OCTOBRE 2017

TABLE DES MATIERES

L'INSPIRATION	1
LA VISION	1
HISTORIQUE	1
CONCEPT	2
ORIENTATIONS	2
DÉMARCHE	3
POINTS DE TRANSITION	3
PÔLES D'INTERVENTION	3
FIL CONDUCTEUR	3
FACTEUR DE SUCCÈS	3
SYNTHÈSE DE LA DÉMARCHE.....	4
POSITIONNEMENT STRATÉGIQUE DE LA MRC :	6
SCHÉMA OPÉRATIONNEL	6
ILLUSTRATION DE LA GRAPPE ÉDUCATIVE	7

Tout projet tire son origine d'une part, de besoins identifiés et d'autre part, de deux éléments fondateurs :

L'INSPIRATION

C'est de cette citation de M. Claude Béland, président de l'Institut pour le progrès socio-économique (IPSE) qu'est venue l'idée du projet de Grappe Éducative :

« Il est important, si l'on veut rejoindre les jeunes dans leur spécificité et intervenir efficacement à leur niveau, de réussir à créer un environnement qui les incitera à passer à l'action. »

LA VISION

Le développement du jeune est fonction d'un système qui fait participer ses divers environnements. Il est indissociable de celui du milieu dans lequel il évolue.

HISTORIQUE

À l'été 2014, la direction du CJE interpelle celle du CLD et lui propose de doter la MRC d'une stratégie de développement jeunesse, c'est-à-dire, de définir, développer et déployer une vision et une intervention communes et intégrées du développement de nos jeunes, en parallèle avec la stratégie de développement économique établie. Les deux organisations s'engagent alors dans l'élaboration d'un canevas de base.

Quelques mois plus tard, le CLD est aboli. En 2015 et 2016, le CJE va de l'avant dans la structuration du projet et réalise un premier document de présentation qui fait état pour la première fois du concept de grappe éducative. Il interpelle par la suite la direction de la SADC Achigan-Montcalm à titre de partenaire stratégique. Les deux organisations conviennent d'une démarche commune et rencontrent le député du comté de Rousseau, monsieur Nicolas Marceau, à qui ils présentent le projet. Un comité action est alors formé des représentants des trois entités.

Le comité action s'est ensuite adjoint deux autres partenaires stratégiques, la Chambre de commerce et d'industrie de la MRC de Montcalm et M. Martin Perreault, des ameublements JC Perreault qui agira comme l'un des porte-paroles de la Grappe Éducative auprès du milieu des affaires.

À l'été 2017, le comité s'enrichit de la collaboration de monsieur Égide Royer, Phd, psychologue, spécialiste de la réussite scolaire et professeur associé de l'Université Laval, à titre d'expert-conseil. Durant la même période, une rencontre de présentation du concept de grappe éducative est tenue en présence de représentants des services de garde, du maire de la

municipalité de Saint-Lin Laurentides, des écoles primaires de la même municipalité et de la commission scolaire des Samares. L'idée d'un projet pilote à Saint-Lin-Laurentides est alors présentée et adoptée.

CONCEPT

Le concept de Grappe Éducative, ou pôle de compétences, est inspiré de celui des grappes industrielles ou technologiques, à savoir, une concentration géographique d'organismes, d'institutions, d'entreprises et de chercheurs voués au développement et à la qualification des jeunes de notre MRC.

Son objectif initial est d'optimiser, par leur regroupement et leur interaction, l'utilisation des ressources dévolues au développement des jeunes, favorisant le partage de savoirs, d'idées, de modèles d'intervention, entraînant ainsi l'élaboration d'une vision élargie et intégrée, la stimulation de la créativité, tout en apportant une réponse collective à un enjeu de société majeur.

De plus, en dotant notre MRC d'un pôle de compétences dans la qualification de nos jeunes, nous contribuons à son positionnement, au développement de son image et de son attractivité.

Selon Égide Royer, un des indicateurs les plus fiables pour déterminer l'efficacité des services éducatifs est la proportion des élèves d'une cohorte qui obtiennent un diplôme du secondaire dans les temps prévus. À cet égard, la MRC Montcalm a un important défi à relever.

Les leviers à utiliser pour modifier la situation sont connus : intervenir intensément autant en amont qu'en aval et référer aux données probantes et aux pratiques exemplaires sont deux des caractéristiques des communautés qui connaissent des hauts taux de diplomation. L'accès universel à la maternelle 4 ans, l'attente clairement exprimée d'une fréquentation scolaire jusqu'à 18 ans et l'engagement inébranlable à ce que tous les jeunes de la fin du primaire possèdent un haut taux de littératie font partie des mesures les plus importantes adoptées par ces communautés.

C'est en fonction de ces constats que s'est bonifié le concept de Grappe Éducative.

ORIENTATIONS

Deux orientations majeures sont définies :

Orientation 1 : Le jeune est au centre d'un filet de sûreté érigé et maintenu par la communauté.

Orientation 2 : Une MRC attrayante par son dynamisme et son action innovante dans le développement de ses jeunes.

DÉMARCHE

La démarche adoptée l'a été en fonction de quatre points de transition majeurs dans l'évolution du jeune, de trois pôles d'intervention principaux ainsi que du maintien d'un fil conducteur et de l'engagement ferme du milieu comme facteur de succès.

POINTS DE TRANSITION

Les quatre points de transition sur lesquels est concentrée la démarche touchent le passage :

- de la famille aux services de garde
- des services de garde à la maternelle et à l'école primaire
- de l'école primaire à l'école secondaire
- du secondaire vers une qualification supérieure ou une activité professionnelle.

PÔLES D'INTERVENTION

La démarche adoptée par la Grappe Éducative repose sur trois pôles d'intervention majeurs :

- Le développement des compétences langagières et de la littératie
- L'intervention précoce face aux difficultés comportementales dès la maternelle
- Le soutien et l'encadrement tout au long du parcours du jeune

Elle intègre tous les stades de développement du jeune de 0 à 35 ans.

FIL CONDUCTEUR

L'un des facteurs de succès de la démarche, qui s'ajoute aux éléments d'intervention déjà mentionnés, est l'établissement et le maintien tout au long de celle-ci d'un fil conducteur, qui assure le lien et la cohésion des interventions dans chacun des stades de développement et entre chacun des intervenants, dans le respect du concept de démarche globale et intégrée qui constitue la nature même de la Grappe éducative.

FACTEUR DE SUCCÈS

Au-delà de l'engagement des intervenants dans le déploiement de la Grappe Éducative, il apparaît clairement, selon Égide Royer, que la réussite repose également sur la volonté politique d'offrir les ressources et les conditions adéquates de mise en œuvre des interventions.

SYNTHÈSE DE LA DÉMARCHE

STADES DE DÉVELOPPEMENT	INTERVENTION	RESSOURCES	APPUI
0-2 ANS	<ul style="list-style-type: none"> • Suivi de la mère enceinte par une infirmière • Suivi une fois par mois après la naissance jusqu'à l'âge de 2 ans par une infirmière du CLSC • Préparation à l'entrée en services de garde 	<ul style="list-style-type: none"> • CISSS • DSP 	<ul style="list-style-type: none"> • Politique • ACFM • Hop Montcalm • CJE • Municipalités
SERVICES DE GARDE	<ul style="list-style-type: none"> • Développement des habiletés langagières et de la conscience phonologique • Dépistage des difficultés développementales 	<ul style="list-style-type: none"> • Personnel des services de garde • Professionnels 	<ul style="list-style-type: none"> • Politique • ACFM • HOP Montcalm • CJE • Municipalités
MATERNELLE 4 ANS	<ul style="list-style-type: none"> • Jumelage éducatrice / enseignante • Activités de stimulation langagière et de la littératie • Intervention sur les difficultés comportementales • Maintien des interventions et des acquis durant l'été • Préparation au passage à la maternelle 5 ans 	<ul style="list-style-type: none"> • Personnel de la maternelle • Enseignants • Professionnels 	<ul style="list-style-type: none"> • Politique • ACFM • Hop Montcalm • CJE • Municipalités
MATERNELLE 5 ANS	<ul style="list-style-type: none"> • Poursuite des activités de la maternelle 4 ans • Préparation au passage à la 1^e année 	<ul style="list-style-type: none"> • Personnel de la maternelle • Enseignants • Professionnels • Personne-pivot de l'école primaire 	<ul style="list-style-type: none"> • ACFM • Hop Montcalm • CJE • Municipalités
ÉCOLES PRIMAIRES	<ul style="list-style-type: none"> • Préparation du passage de la maternelle à la 1^e année • Suivi dès la 1^e année des jeunes présentant des difficultés de lecture • Dépistage et suivi des jeunes à risque / en 	<ul style="list-style-type: none"> • Personnel de la maternelle • Enseignants • Professionnels • DPJ • Camps d'été • Personne-pivot de 	<ul style="list-style-type: none"> • ACFM • Hop Montcalm • CJE • CPRSM • Municipalités • MDJ

	<p>difficulté d'adaptation et d'apprentissage</p> <ul style="list-style-type: none"> • Identification d'une personne-pivot à l'école • Soutien aux jeunes qui graduent avec une note se situant entre 60 et 69 % • Valorisation de la présence de modèles masculins ou de réussite • Préparation dès la 5^e année du passage au secondaire • Continuité de la stimulation à la lecture • Mentorat • Prévention de la glissade de l'été 	l'école secondaire	
ÉCOLES SECONDAIRES	<ul style="list-style-type: none"> • Vigilance exercée des élèves à risque • Intervention rapide auprès des jeunes à risque de décrocher ou qui viennent de décrocher • Présence de modèles masculins • Attention particulière portée aux filles quant aux problèmes dépressifs ou d'anxiété • Mentorat • Implication des entreprises • Activités exploration / découverte 	<ul style="list-style-type: none"> • Personne-pivot de l'école primaire • Enseignants • CJE • Professionnels • Centre jeunesse • DPJ • Police communautaire • Entreprises 	<ul style="list-style-type: none"> • ACFM • Hop Montcalm • CPRSM • Municipalités / MRC • MDJ • CCI Montcalm • SDRM • SADC
POSTSECONDAIRE	<ul style="list-style-type: none"> • Adaptation des formations aux besoins des jeunes • Soutien et suivi au jeune • Services d'aide à l'emploi / orientation • Mentorat • Stages 	<ul style="list-style-type: none"> • Personne-pivot de l'école secondaire • CJE • Professionnels • Centre jeunesse • Police communautaire • Entreprises • Établissements d'enseignement et de formation 	<ul style="list-style-type: none"> • Municipalités / MRC • CCI Montcalm • SDRM • SADC • E-Q

POSITIONNEMENT STRATÉGIQUE DE LA MRC :

Le succès du concept repose sur l'appropriation par la MRC des 3 éléments stratégiques suivants :

1. La MRC adopte la démarche de « Grappe Éducative Montcalm »
2. La MRC adopte le principe de rendre la maternelle 4 ans disponible à tous les jeunes
3. La MRC adopte le principe de garder les jeunes en apprentissage jusqu'à l'âge de 18 ans.

SCHÉMA OPÉRATIONNEL

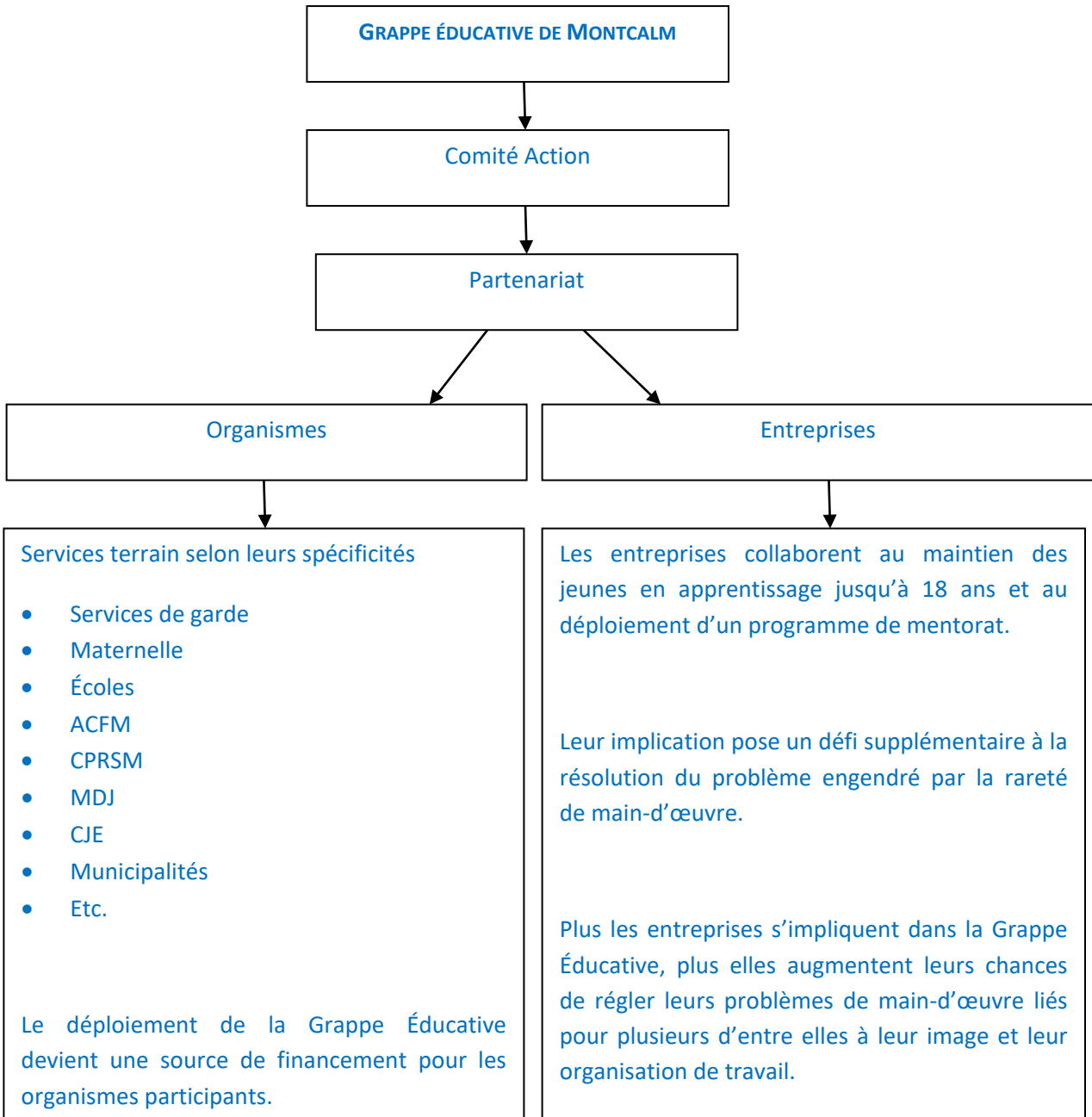


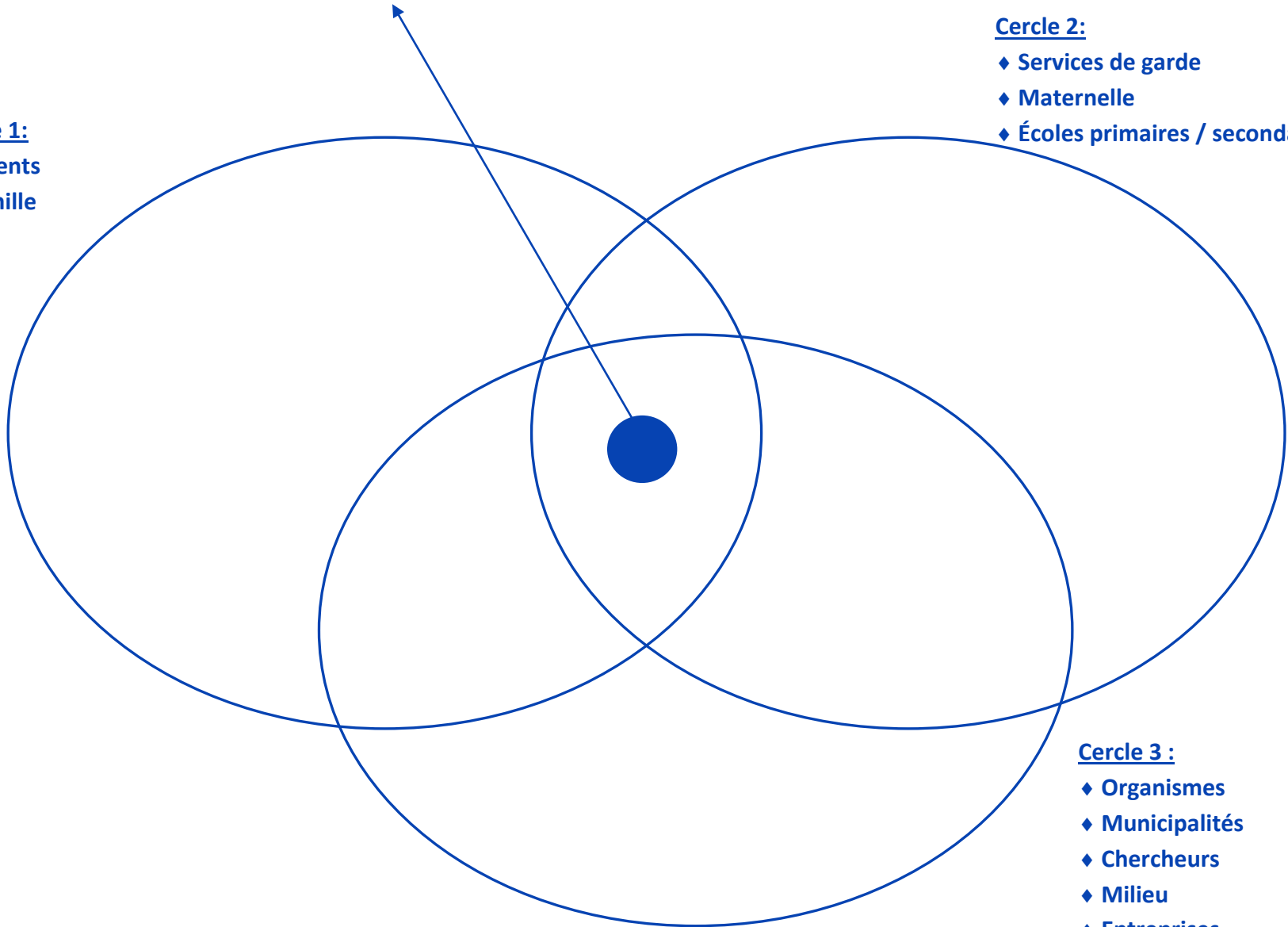
ILLUSTRATION DE LA GRAPPE ÉDUCATIVE

Cercle 1:

- ◆ Parents
- ◆ Famille

Cercle 2:

- ◆ Services de garde
- ◆ Maternelle
- ◆ Écoles primaires / secondaires



Cercle 3 :

- ◆ Organismes
- ◆ Municipalités
- ◆ Chercheurs
- ◆ Milieu
- ◆ Entreprises